



Länsstyrelsen
Västerbotten

Minnesanteckningar
Vormbäckens samverkans-
grupp

1(7)

2012-06-18

Minnesanteckningar Vormsele 2011-12-06

Minnesanteckningar från möte inom samverkansgruppen för Vormbäcken den 6 december 2011 i samlingsgården Vormsele.

Vid mötet deltog: Ulf Hallin, SCA; Steve Johansson, Sveaskog; Ann Salomonsson, Vattenråd Norr; Göran Fjällström, Vormsele FVO; Otilia Johansson, Lycksele kommun; Rolf Örnberg Rökå; Benny Jonsson Lill-åmans FVO; Rune Lundberg Hornträsk; Daniel Jonsson Vindelälvens Fiskeråd; Anton Lundqvist, Boliden Mineral AB; Robert Erixon, Länsstyrelsen Västerbottens län, Hans- Erik Johansson Länsstyrelsen Västerbottens län

Dagordning

- Inledning, vad händer inom vattenförvaltningen i allmänhet, frågor som berör Vormbäcken i synnerhet, återblick från exkursionerna.
- Ume- och Vindelälvens Vattenråd kort, information om arbetet.
- Information om flottledsåterställning av nedre Vormbäcken samt Lidsbäcken.
- Efterbehandlingsarbetet vid Hornträskgruvan och Rävlidmyrgruvan beskrivning av tillståndet i Hornträsket.
- Övriga frågor och avslutning

2012-06-18

--

Inledning, vad händer inom vattenförvaltning, frågor som berör Vormbäcken, återblick från exkursionerna.

Kvällens möte inleddes med en kort presentationsrunda där var och en fick presentera sig. I samverkansgruppen är Anton Lundqvist ny representant för Boliden och ny representant för Lycksele kommun är Otilia Johansson. Under kvällens möte deltog också Robert Erixon som jobbar med tillsyn av gruvor vid länsstyrelsen.

Hans-Erik berättade sedan kort om vad som varit aktuellt inom vattenförvaltningen under 2011 och vad som kommer att hända under 2012.

Vattenförvaltningsarbetet bedrivs inom 6-åriga cykler och vi är nu i den andra cykeln. Under varje cykel görs en översyn av statusklassning, miljöövervakning och miljökvalitetsnormer. Under 2011 har en översyn av indelningen av vattenförekomsterna gjorts och ett förslag har lämnats till SMHI (Sveriges Meteorologiska Institut) för granskning. Det är SMHI som har det övergripande ansvaret att det hydrologiska nätverket är korrekt. Vi har vid tidigare möten diskuterat förslag till förändringar. Det berör bl a den del av Vormbäcken som har ny sträckning förbi magasin 4 i Kristineberg, revidering av Vormbäcken sträckor nedströms Holmtjärnsbäcken, sammanslagning och förenkling av sträckor ingående i Rökåsystemet.

Jag kommer att redovisa den nya indelningen av vattenförekomster vid nästa möte, om granskningen av SMHI är klar.

Inom arbetet med statusklassning pågår en insamling av underlags material. Detta ligger sedan till grund för nästa statusklassning som enligt plan ska vara färdig under andra hälften av 2013. Med färdig menas att den är i ett skick att den kan skickas ut på remiss för granskning. Den nya statusklassning kommer att visas som ”arbetsmaterial” i VISS.

Hans-Erik berättade sedan kort om de två exkursioner som varit under året. Det var dels en exkursion till sammanflödet mellan Rökån och Vormbäcken. Det finns önskemål att stänga av en gren av Rökån som rinner ut i Vormbäcken, den andra grenen av Rökån rinner via några småtjärnar till Lidsträsket. Avsikten med att stänga grenen som rinner ut i Vormbäcken är att det vid vårflod eller höglöden finns risk att vatten från Vormbäcken strömmar in och går bakvägen via Rökåns gren till Lidsträsket. Den delen av Rökån kan på så vis bli onödigt belastad av metallhaltigt vatten. Hans-Erik visade några bilder från terrängen vid sammanflödet. Bedömningen från gruppen var att åtgärden var möjlig att utföra. En jordvall bör kunna anläggas som skiljer de två vattendragen. Åtgärden är dock av den storleken att en miljökonsekvensbedömning måste göras. Enligt Daniel Holmqvist skulle Vindelälvens Fiskeråd kunna utföra åtgärden och även ta fram en miljökonsekvensbedömning, de har erfarenhet av dessa uppdrag.

2012-06-18

Hans-Erik visade några visade även några bilder från exkursionen till Vormbäcken och Lidsbäcken.

Se även Hans-Erik´s presentation (Bilaga 1) med flera bilder och information.

Ume- och Vindelälvens Vattenråd kort, information om arbetet.

Ann Salomonsson, Vattenråd Norr, berättade lite övergripande om vilket arbete som sker i Vattenråden. Styrgrupperna i Vattenråden träffas regelbundet ca 3-4 gånger per år och nu sker en verksamhetsplanering för aktiviteter för 2012.

Ann berättade vidare att mycket av det arbete som sker inom vattenråden kan följas på hemsidan www.vattenorganisationer.se/

Greger Jonsson som är ny kontaktperson för Ume- och Vindelälvens Vattenråd (efter Ingela Forsberg och Krister Fjellstedt) hade tänkt medverka, men var tvungen att lämna återbud sent för att ett annat möte.

Information om återställning av nedre Vormbäcken samt Lidsbäcken.

Daniel Jonsson, arbetsledare inom ”Vindel River Life” berättade och visade bilder från sommarens och höstens återställningsarbete vid Lidsbäcken och Vormbäcken. ”Vindel River Life” är ett stort projekt som pågår under en 5-årsperiod.

Daniel berättade att arbetet i Lidsbäcken började under vinterförhållanden med röjning av ris på stenkistor och stränder samt uttransport av virke till dammarbetet. Det huvudsakliga arbetet med återställning sedan i Lidsbäcken startade i augusti. Till en början flöt det på bra men ett mycket torrt och varmt väder gav extremt låga flöden. Det krävde en omplanering och grävmaskinen flyttades därför i förtid till Vormbäcken där förhållandena var mer gynnsamma. Vädret var dock nyckfullt det torra vädret ersattes av långvariga regnperioder så maskinen flyttades tillbaka till Lidsbäcken och den delen blev helt klar under 2011.

I Vormbäcken nedströms Vormträsket återstår uppskattningsvis 3-4 veckors arbete och det kommer att utföras under sommaren

2012-06-18

--

2012.



Före



Efter

Fotot taget från samma
punkt. Bäckens breddad
från ca 2m till 6m.

Lidsbäcken

Bild 1: Bilder från Lidsbäcken som visar utseendet av bäcken före och efter utförd återställning.

Se även [Daniel's presentation](#) (Bilaga 2) med flera bilder och information.

Mer information om forskning och resultat från återställningsarbeten finns på Vindel River Life's hemsida <http://vindelriverlife.se/>.

Efterbehandlingsarbetet vid Hornträskgruvan och Räv- lidmyrgruvan samt en beskrivning av tillståndet i Horn- träsket samt Vormbäcken.

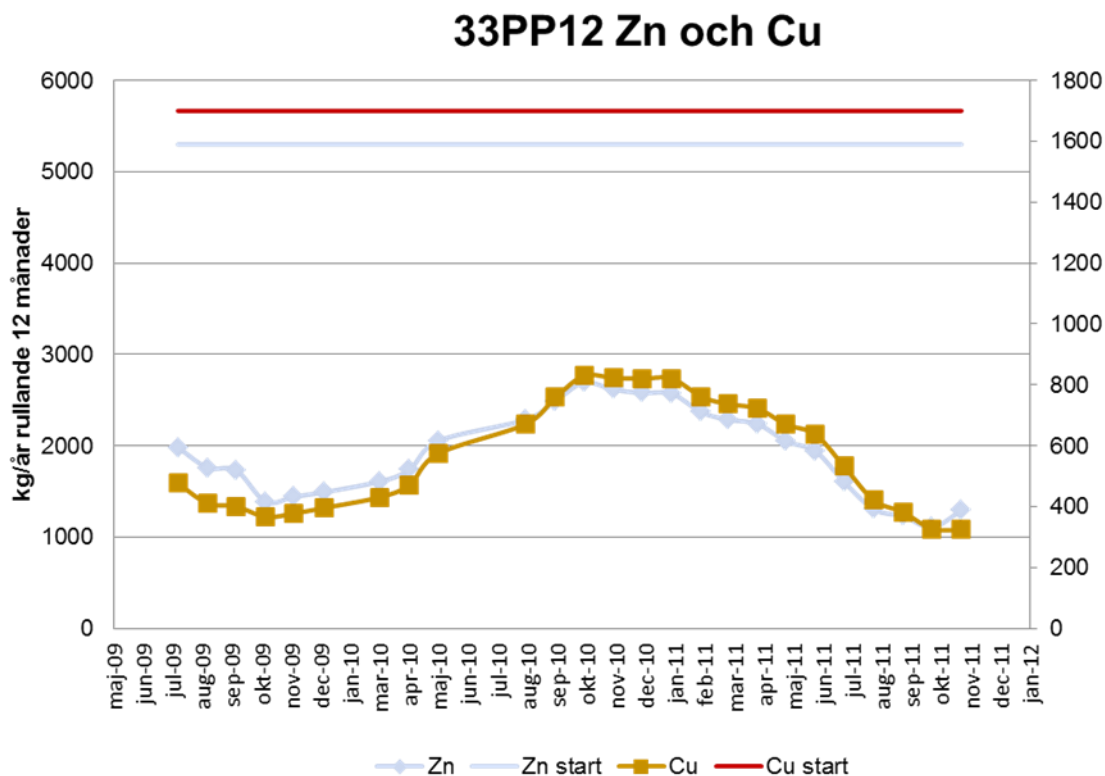
Anton Lundqvist, ny miljösamordnare för Kristineberg och Boliden området (G 12), presenterade vilka åtgärder som utförts och planerats vid Hornträskgruvan.

2012-06-18

Anton berättade att under sommaren och hösten 2011 hade arbete efterbehandling av E-dagbrott, industriplan och gråbergstippen utförts. Vid E-dagbrottet och gråbergstippen har en sk kvalificerad täckning gjorts. Kvalificerad täckning innebär att vatten och luft (syre) sk förhindras att nå underliggande material. Vid Hornträskgruvan har den kvalificerade täckningen byggts upp mha av flera olika lager. Restmaterialet har först täckts med ett lager morän som även fungerar som ytavjämning. Moränen överlagras sedan nämnd ordning av ett ca 20 lager med mesakalk, tätskikt bestående av HPDE-duk, den täcks sedan med en geotextil, 30 cm dränerande material (grus), geotextil. Ovanpå på detta ligger ett skyddsskikt bestående av ca 1,5 m tjockt lager sorterad morän. Skyddsskiktet har till funktion att skydda underliggande dräneringslager och tätskikt från rotgenomträngningar eller skador genom tjälskjutningar. Överst har ett lager med rötslam lagts ut för underlätta växtetablering. N- och G-dagbrotten täcktes på samma sätt under 2010.

På industriplanen har områden med förhöjda halter ”hotspots” grävts bort och körts till dagbrott A vid Kristinebergsgruvan för deponering. Området har sedan återfyllts med morän som även där täckts med rötslam.

Anton redogjorde sedan om egenkontroll som mäter utsläppen från Hornträskgruvan samt om recipientkontrollen i Hornträsket samt Vormbäcken. Vid Hornträskgruvan mäts metallhalter i ytvatten vid K6 (diket norr gråbergstippen) samt provpunkt 12 månadsvis.



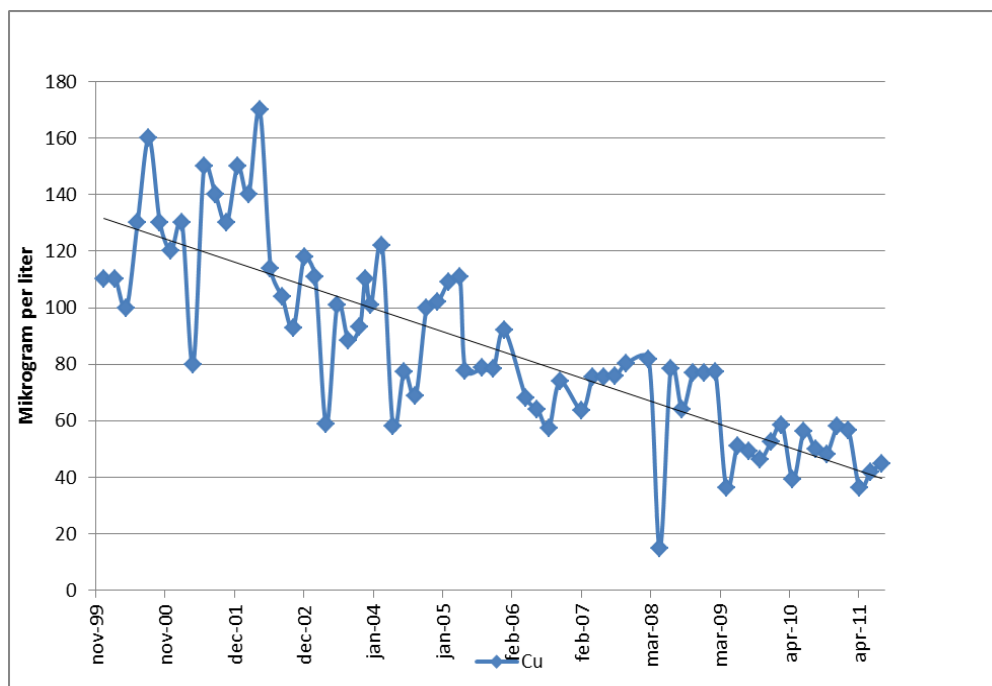
Figur 1. Uttransport av koppar och zink beräknat som årsvärden vid provpunkt 12 vid Hornträskgruvan.

2012-06-18

--

Utvecklingen av metallhalter följs även i ett antal grundvattenrör med mätningar kvartalsvis.

För att följa upp utvecklingen i Hornträsket gjordes en förnyad undersökning med passiva provtagare, på 41 platser. Motsvarandeundersökningar med passiva provtagarna utfördes även under 2006 och 2008. Resultaten från 2011 visar att metallhalterna har sjunkit i de flesta punkter, men återhämtningen är långsam. Mätningar vid provpunkten för vatten från Hornträsket (6300) visar även den 7322 minskande halter. Anton visade en graf för hur halterna av koppar för perioden 2009-2011.



Figur 2. Halten av koppar i utloppet från Hornträsket (6300) under perioden 2009-2011.

Under 2013 och 2016 kommer förnyad provtagning med passiva provtagare samt även biologisk uppföljning att ske i Hornträsket.

Anton visade även några sammanfattande bilder på de biologiska undersökningar som utfördes i Vormbäcken 2010 av Hushållningssällskapet. Undersökningar av påväxtalger, bottenfauna och elfiskeundersökningar.

2012-06-18

--

Övriga frågor och avslutning

Nästa möte, efter kort diskussion föreslogs att det var att lämpligt träffas under senhösten 2012, oktober – november. Detta möte skulle ev kunna kombineras med ett studiebesök till Hornträskgruvan för att vi ska kunna se hur det ser ut efter slutförd efterbehandling.

Hans-Erik Johansson

Miljöanalysenheten - Vattenförvaltning

090-10 73 22 alt 0730-72 73 22

Bilagor:

- Bilaga 1 Vattenförvaltningen Lst, 6 dec 2011
- Bilaga 2 Boliden, dec 2011
- Bilaga 3 Vindelälvens fiskeråd, dec 2011

Sändlista:

Kjell-Ivar Asplund	Björksele FVO
Johan Ekbäck	Vormträsk FVO
Göran Fjällström	Vormsele FVO
Daniel Holmqvist	Vindelälvens Fiskeråd
Steve Johansson	Sveaskog
Rune Lundberg	Hornträsk skifteslag
Otilia Johansson	Lycksele Kommun
Maria Forsell	Boliden Mineral AB
Anton Lundqvist	Boliden Mineral AB
Rikard Vesterlund	Skogsstyrelsen/ Malåkontoret
Stig Westbergh	Vindelälvens Fiskeråd
Henrik Sandström	Vindelälvens Fiskeråd
Jonny Lindström	Björksele FVO
Benny Jonsson	Lill-Åmans FVO
Rolf Örnberg	Rökåbygdens FVO
Börje Stenlund	Släppträsk FVO
Elin Nilsson	Norsjö kommun
Jan Asplund	Malå kommun
Ulf Hallin	SCA/ Lycksele
Torbjörn Åhman	Holmen skog/ Norsjö
Patrik Söderström	Lycksele kommun
Marina Olofsson	Lycksele kommun
Greger Jonsson	Lycksele kommun/ Kontaktperson
	Ume-/ Vindelälvens Vattenråd
	(VRO 10)