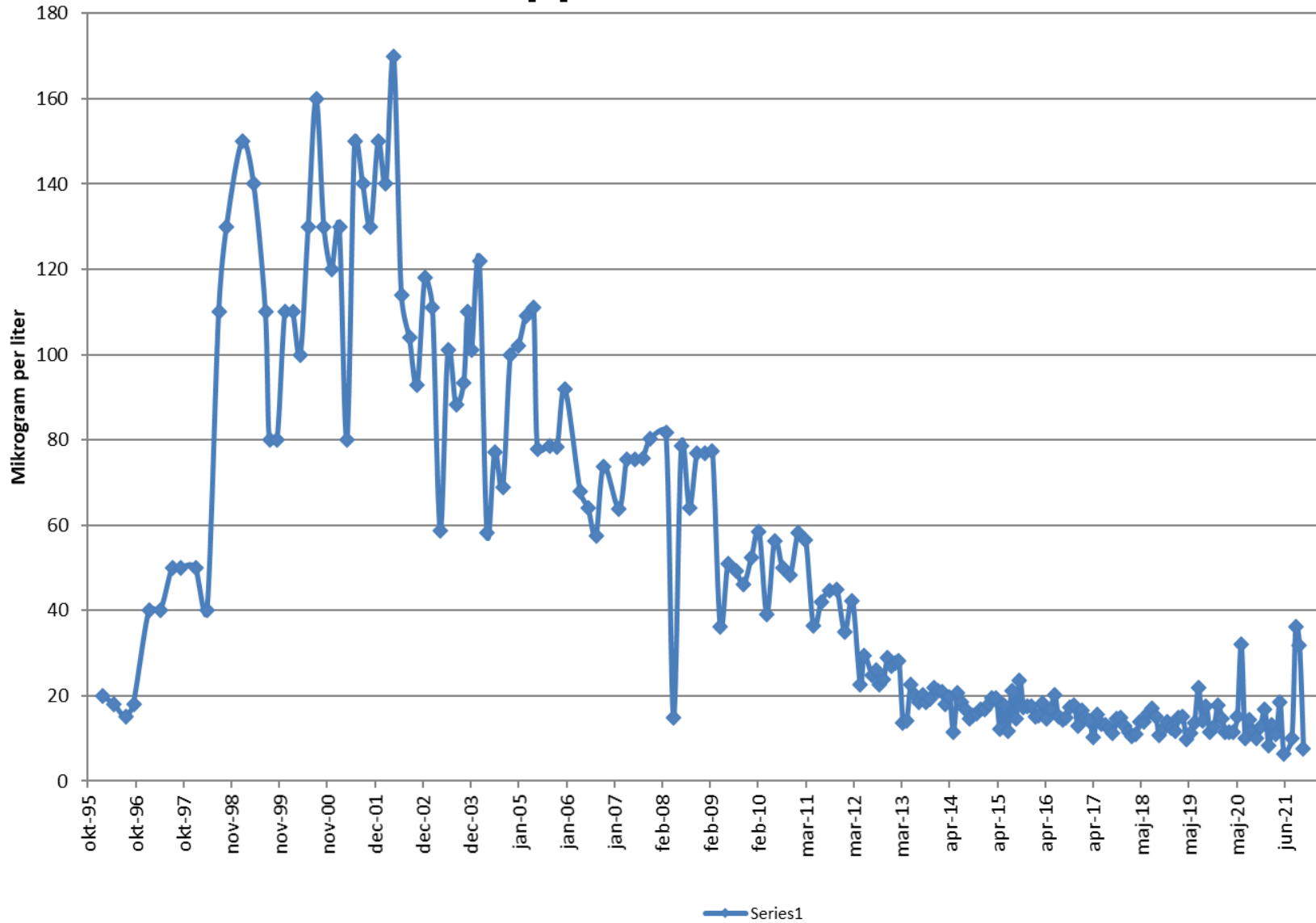


# Informationsmöte i Vormbäckens samverkansgrupp, 1 december



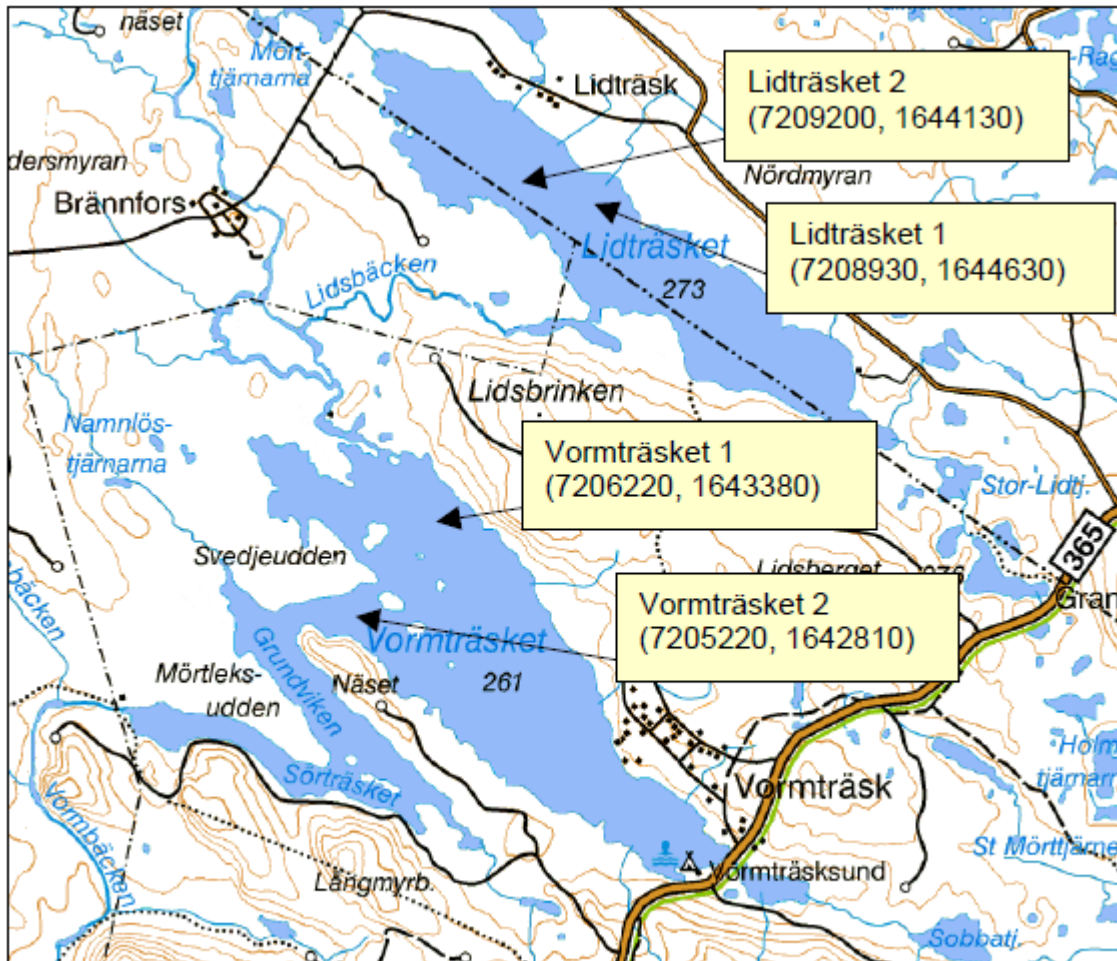
# Utlopp Hornträsket



# Provtagning Hornträsket och Vormbäcken

- Biologisk undersökning i Vormbäcken är utfördes 2020.
- Visar själva rapporten

# Provtagning Sediment Lidträsket och Vormträsket

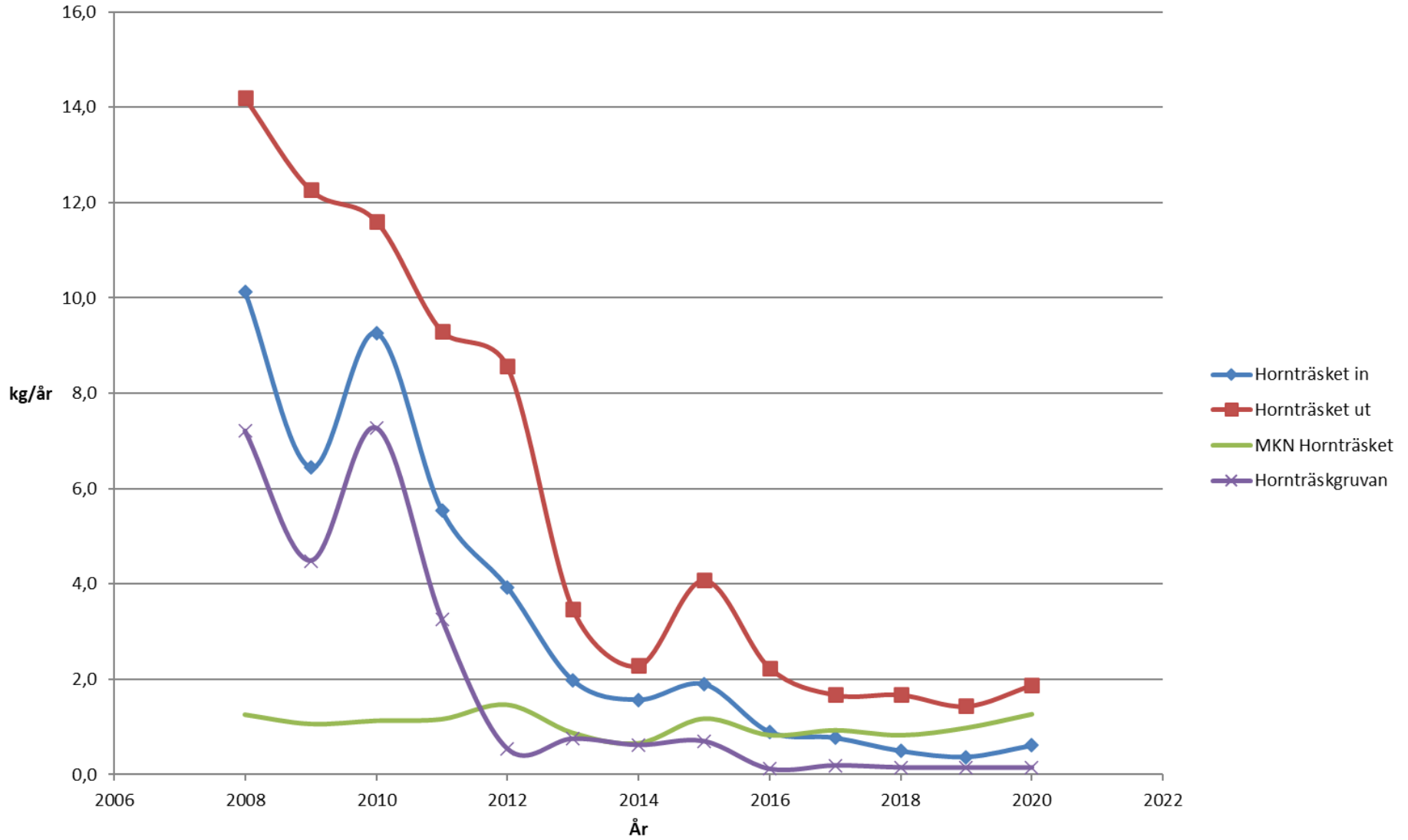


Figur 1. Karta över sedimentprovtagningslokaler i sjöarna Vormträsket och Lidträsket provtagna 2009.

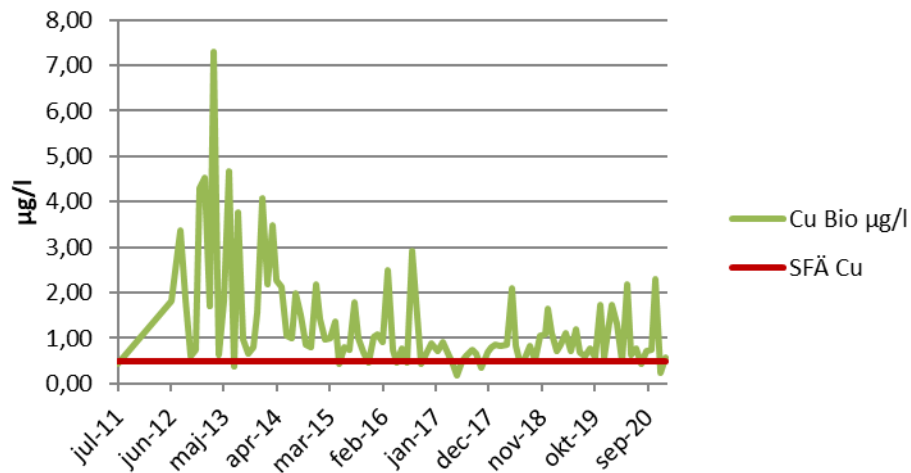
Koppar (mg/kg TS)	2009	2020
Lidträsket 1	45,8	186
Lidträsket 2	77,4	145
Vormträsket 1	298	336
Vormträsket 2	552	603
Kadmium (mg/kg TS)	2009	2020
Lidträsket 1	1,09	3,68
Lidträsket 2	1,68	3,21
Vormträsket 1	4,26	7,04
Vormträsket 2	7,58	8,79

SFÄ för koppar i sediment är 36 mg/kg TS

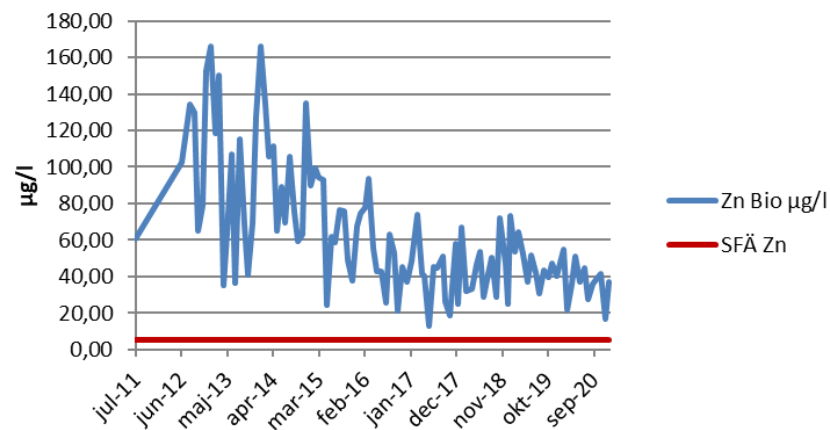
# Kadmium



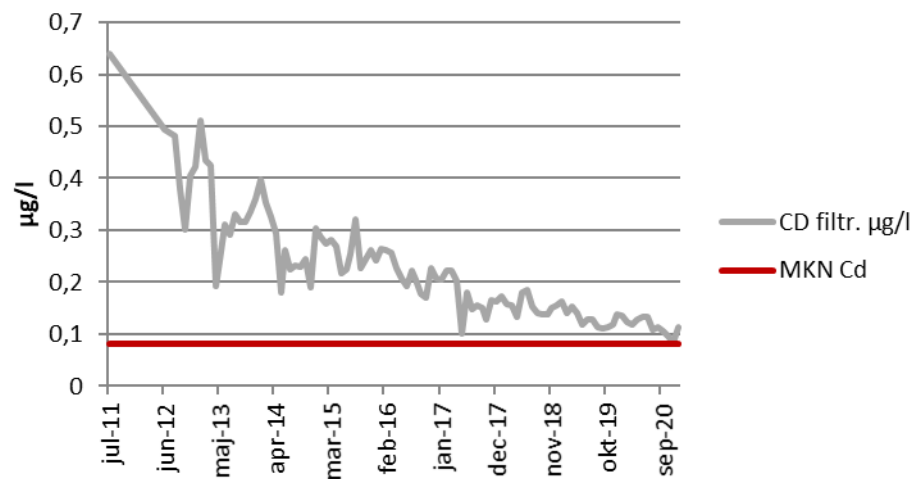
## Koppar i utloppet från Hornträsket



## Zink i utloppet från Hornträsket



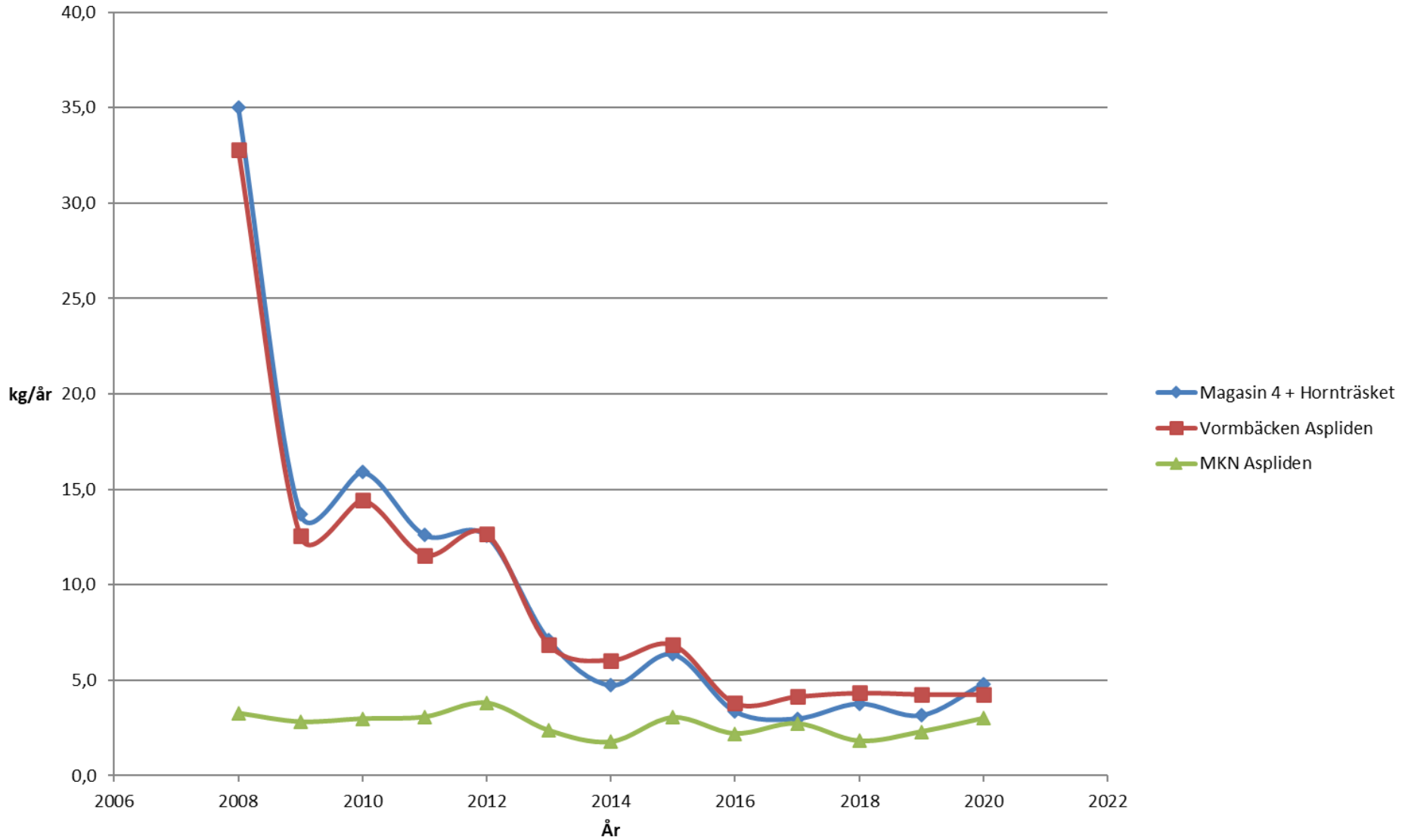
## Kadmium i utloppet från Hornträsket



# Kristinebergsgruvan

- Miljökvalitetsnormen för kadmium uppfylls ej i vormbäcken, varken i utloppet från Hornträsket eller vid Aspliden.
- Förslagen till villkor för utsläpp av vatten från magasin 4 är utformade för att möjliggöra uppfyllandet av normen vid Aspliden, förutsatt att normen uppfylls uppströms magasin4.
- Läckaget av kadmium från Hornträskgruvan ligger på en nivå så att normen inom några år bör uppfyllas. Åtgärder vid Rävliomyrgruvan förbättrar möjligheterna att uppfylla normen.
- Haltvillkoret för kadmium bör därför sättas så att årsmedelvärdet ut från magasin 4 uppgår till 0,5 µg/l.
- I deldomen M 1993-12 från 2018-02-09 förlängdes provotiden för koppar, kadmium och zink.
- Boliden har under 2021 lämnat in provotiden och föreslagit en förlängning av Provotiden, främst för att hinna utvärdera hur utökningen av gruvan mot Rävliiden påverkar, ett ökat flöde av gruvvatten påverkar förutsättningarna i Vormbäcken.

# Kadmium





# Ändringstillstånd Kristinebergsgruvan

- Utökning av Kristinebergsgruvan med brytning av en ny malmkropp i Rävlden innebär en förändring av verksamheten som kräver ett ändringstillstånd. Det som prövas i ansökan till Miljödomstolen är förändringen som utökning av verksamheten innebär. Det är alltså inte en total omprövning av verksamheten.
- Utbredningen av området där avsänkning av grundvattnet sker ökar.
- En större volym gråberg behöver hanteras på gråbergsupplaget.
- Investeringar som syns på ytan eller som påverkar utsläppen till vatten är ett nytt reningsverk och luftschakt ute i Rävlden samt en ny Rampöppning inom befintligt industriområdet.
- Gruvvattnet förväntas ökas till 250 m<sup>3</sup>/h från dagens flöde på ca 110 m<sup>3</sup>/h.
- Reningsverket byggs för att hantera 250 m<sup>3</sup>/h men går att utöka till 450 m<sup>3</sup>/h och de viktigaste processtegen som kalktillsats och slamavskiljare byggs redan från start för 450 m<sup>3</sup>/h
- Gruvluften kommer värmas upp med el och återvinning mellan från- och tilluft.



<b>BOLIDEN</b> BYSÖL ÖVERHANDLING		Reviderad	Reviderad
KRISTINEBERG NY VATTENRENNINGSANLÄGGNING SITUATIONSPLAN		2021-05-17	2021-05-17
Proj. nr / Titel nr	Byggnadsnr	Skapad	Redigerad
1500			
Legenda	Byggnadsnr / Placering	Skapad	Redigerad
Version	Rev. nr		
01	0-01-001		

